



Statistique des allocations familiales 2014

1) Introduction et aperçu	1
2) Système des AF	2
3) Structure des caisses LAFam	5
4) Prestations LAFam	8
5) Compte d'exploitation LAFam	9
6) Nombre d'allocations LAFam	11
7) Sommes LAFam	12
8) Bénéficiaires LAFam	13
9) Comparaison 2013/2014 LAFam	14
10) Tableaux cantonaux	18

Renseignements :

Daniel Reber, OFAS, secteur statistique, tél. : 058 464 06 91

E-Mail: daniel.reber@bsv.admin.ch

1. Introduction et aperçu

Les allocations familiales, qui complètent le revenu, visent à compenser une partie des frais que les parents doivent assumer pour l'entretien de leurs enfants. Sur la base des dispositions légales, elles sont octroyées et versées aux bénéficiaires par les caisses de compensation pour allocations familiales (CAF). Certains employeurs accordent en outre des prestations supplémentaires facultatives, qui ne figurent pas dans la présente statistique.

Les données de la « statistique sur les allocations familiales selon la loi fédérale sur les allocations familiales (LAFam) » sont saisies par les CAF dans un portail online et contrôlées par les cantons responsables de leur surveillance. Une interprétation des résultats et des modifications par rapport à l'année précédente n'est possible qu'en tenant compte des conditions-cadres cantonales et en collaboration avec les cantons et les CAF.

Les allocations familiales présentées au chap. 2 « Système des allocations familiales » comprennent toutes les prestations versées en vertu de la loi fédérale sur les allocations familiales (LAFam) ou de la loi fédérale sur les allocations familiales dans l'agriculture (LFA), les suppléments versés en vertu de la loi fédérale sur l'assurance-chômage (LACI) et les prestations pour enfant allouées aux assurés touchant des indemnités journalières de l'assurance-invalidité (LAI). Les chap. 3 à 8 traitent en détail des prestations versées en vertu de la LAFam en 2014. Ces dernières analyses se basent sur les données contrôlées et validées par les autorités cantonales de surveillance. Le chap. 9 compare les données 2014 avec celles de l'année précédente.

Pour conclure, le chap. 10 fournit les tableaux cantonaux des allocations familiales versées en vertu de la LAFam.

La page web de l'OFAS « [Allocations familiales](#) » fournit de plus amples informations sur les allocations familiales versées en vertu de la LAFam et de la LFA.

2. Système des allocations familiales

2.1 Types d'allocations familiales

2.1.1 Allocations familiales en dehors de l'agriculture : loi fédérale sur les allocations familiales (LAFam)

Selon la loi fédérale sur les allocations familiales (LAFam) toutes les personnes salariées, les indépendants ainsi que les personnes sans activité lucrative aux revenus modestes ont droit à des allocations familiales. Le montant mensuel minimal prescrit par la LAFam est de 200 francs par enfant pour les allocations pour enfant (jusqu'à 16 ans) et de 250 francs pour les allocations de formation professionnelle (pour les jeunes de 16 à 25 ans). Les cantons peuvent prévoir des montants plus élevés, ainsi que des allocations de naissance et d'adoption, ce que beaucoup ont fait.

Les employeurs financent les allocations familiales en payant à leur CAF des cotisations sur la base des salaires soumis à l'AVS qu'ils versent à leurs salariés. Le taux de cotisation varie selon les cantons et les caisses. Il n'y a que dans le canton du Valais que les salariés participent également au financement. La LAFam ne prévoit pas d'obligation de cotiser pour les personnes sans activité lucrative, les cantons peuvent toutefois introduire une telle obligation dans leur réglementation.

Les indépendants financent les allocations familiales en versant aux CAF des cotisations sur leur revenu soumis à l'AVS. Les cotisations ne sont prélevées que sur la part du revenu qui équivaut au montant maximal du gain assuré dans l'assurance-accidents obligatoire. Le taux de cotisation varie selon les cantons et les caisses.

2.1.2 Allocations familiales dans l'agriculture : loi fédérale sur les allocations familiales dans l'agriculture (LFA)

Dans le domaine de l'agriculture, les allocations familiales sont régies par la loi fédérale sur les allocations familiales dans l'agriculture (LFA). Elles sont financées par les pouvoirs publics. La Confédération en assume deux tiers, les cantons l'autre tiers. Les employeurs agricoles participent au financement des allocations octroyées aux travailleurs agricoles en payant une cotisation fixée à 2 % des salaires versés. Le reste est également à la charge de la Confédération et des cantons.

Depuis l'entrée en vigueur de la LAFam le 1er janvier 2009, la LFA prévoit également le versement d'allocations de formation professionnelle. Le montant des allocations prévues par la LFA correspond aux minima prescrits par la LAFam, soit 200 francs par mois pour les allocations pour enfant et 250 francs par mois pour les allocations de formation professionnelle. En région de montagne, ces montants sont relevés de 20 francs. Les travailleurs agricoles perçoivent en outre une allocation de ménage de 100 francs par mois.

Le tableau « AFam selon LFA 2014 » de la page web de l'OFAS « [Statistique sur les allocations familiales](#) » fournit des données détaillées sur les allocations familiales dans l'agriculture.

Statistique des allocations familiales 2014

2.1.3 Suppléments versés par l'assurance-chômage (LACI) et prestations pour enfant allouées aux bénéficiaires d'indemnités journalières de l'AI (LAI)

En vertu de la LACI, l'assuré perçoit, en plus de son indemnité journalière de chômage, un supplément qui correspond au montant des allocations pour enfant et de formation professionnelle légales. Ce supplément lui est versé uniquement s'il ne touche pas d'allocations familiales pendant la période où il est chômage et qu'aucune personne active ne peut prétendre à des allocations familiales pour le même enfant.

En vertu de la LAI, l'assuré a droit à une indemnité journalière pendant l'exécution de mesures de réadaptation. Cette indemnité se compose d'une indemnité de base à laquelle tous les assurés ont droit, et éventuellement d'une prestation pour enfant pour les assurés ayant des enfants. Cette dernière n'est versée que si l'enfant ne donne pas droit en vertu à des allocations familiales pour personnes exerçant une activité lucrative.

2.2 Statistique des allocations familiales 2014

Si l'on compte les allocations familiales dans l'agriculture, les suppléments versés par l'assurance-chômage et les prestations pour enfant allouées aux assurés touchant des indemnités journalières de l'assurance-invalidité, on obtient la totalité des allocations familiales versées par les organes d'exécution des assurances sociales, ce qui représentait un peu plus de 5,6 milliards de francs en 2014. La part la plus importante (96,7 %) est constituée par les prestations versées en vertu de la LAFam, suivies par celles versées en vertu de la LFA (2,1 %), les prestations de l'assurance-chômage et de l'AI ne représentant qu'un très faible pourcentage. Au total, 1,88 million d'allocations ont été versées à 1,1 million de bénéficiaires en vertu de la LAFam, de la LFA, de la LACI ou de la LAI.

T1 : Montant total des allocations familiales par base légale

Allocations familiales	Montant total (en millions de fr.)	Part
Allocations familiales en vertu de la LAFam	5'424	96,7%
Allocations familiales en vertu de la LFA	118	2,1%
Allocations familiales en vertu de la LACI	65	1,2%
Allocations familiales en vertu de la LAI	2	0,03%
Total	5'609	100,0%

T2 : Nombre d'allocations familiales par base légale

Allocations familiales	Nombre d'allocations	Part
Allocations familiales en vertu de la LAFam	1'764'800	93,7%
Allocations familiales en vertu de la LFA	52'900	2,8%
Allocations familiales en vertu de la LACI	64'300	3,4%
Allocations familiales en vertu de la LAI	1'200	0,1%
Total	1'883'200	100,0%

Statistique des allocations familiales 2014

T3 : Bénéficiaires d'allocations familiales par base légale

Allocations familiales	Nombre d'allocations	Part
Allocations familiales en vertu de la LAFam	1'027'900	94,1%
Allocations familiales en vertu de la LFA	22'300	2,0%
Allocations familiales en vertu de la LACI	41'900	3,8%
Allocations familiales en vertu de la LAI	800	0,1%
Total	1'092'900	100,0%

La Statistique des assurances sociales suisse (SAS), disponible sur la page web de l'OFAS « [Statistiques des assurances sociales](#) », fournit de plus amples informations sur le système des allocations familiales (finances, flux financiers, chiffres-clés, nouveautés législatives).

3. Structure des caisses de compensation pour allocations familiales au sens de la LAFam

3.1 Caisses de compensation pour allocations familiales

L'art. 14 LAFam distingue trois catégories de caisses de compensation pour allocations familiales (CAF) :

Let. b ; les CAF cantonales : chaque canton est tenu de créer une CAF, gérée par la caisse de compensation AVS cantonale (art. 17, al. 1, LAFam). Il existe par conséquent 26 CAF cantonales. Les employeurs et les indépendants qui n'ont pas d'autre CAF doivent s'y affilier. Ces caisses remplissent ainsi une fonction supplétive.

Let. c ; les CAF gérées par des caisses de compensation AVS : les caisses de compensation AVS peuvent gérer une CAF dans chaque canton, mais elles n'y sont pas obligées. Ces caisses ne sont pas comptabilisées comme des CAF dans tous les cantons où elles sont actives, de sorte qu'on arrive au chiffre de 142 CAF. La plupart des CAF relèvent de cette catégorie.

Let. a ; les CAF professionnelles et interprofessionnelles reconnues par les cantons : de telles CAF existent dans 19 cantons ; au nombre de 65 au total, elles ne sont le plus souvent actives que dans un seul canton. Sont également comptabilisées dans cette catégorie 4 CAF qui, en plus des CAF au sens de l'art. 17, al. 1, LAFam, sont gérées par des caisses de compensation AVS cantonales, mais ne remplissent pas de fonction supplétive.

Chaque CAF possède sa propre fortune et ses propres réserves de fluctuation. Les allocations familiales au sens de la LAFam sont ainsi versées par 233 CAF au total¹.

Les CAF peuvent être actives dans un ou plusieurs cantons. La surveillance de ces caisses est exercée par les cantons. Les CAF ont dû remplir un questionnaire séparé pour chaque canton dans lequel elles étaient actives en 2014. Les cantons, compétents pour la collecte des données en vertu de l'article 20 de l'ordonnance sur les allocations familiales (OAFam), contrôlent les données recueillies (996 questionnaires au total) avant de les transmettre à l'OFAS.

¹ Toute caisse de compensation pour allocations familiales possédant sa propre fortune et ses propres réserves de fluctuation compte pour une caisse.

Statistique des allocations familiales 2014

3.2 Entreprises, indépendants et personnes sans activité lucrative

Fin 2014, il y avait 581 900 employeurs affiliés et 358 000 indépendants à une CAF pour lesquels des cotisations ont été comptabilisées. Dans les 4 cantons (SO, AR, TG et TI) comportant l'obligation légale correspondante, 12 900 personnes sans activité lucrative ont participé au financement des allocations en versant des cotisations.

T4 : Entreprises, indépendants et personnes sans activité lucrative

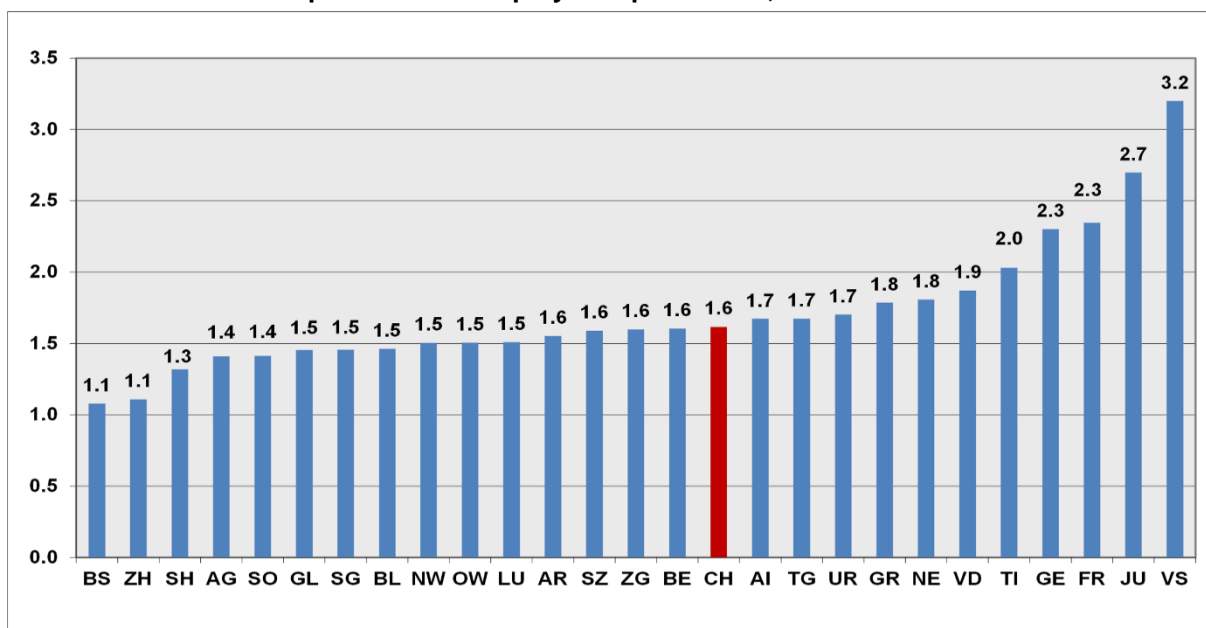
Nombre d'entreprises affiliées	Nombre d'indépendants affiliés	Nombre de personnes sans activité lucrative payant des cotisations
581'900	358'000	12'900

3.3 Taux de cotisation pondéré des employeurs et des indépendants

Les employeurs financent les allocations familiales sous forme de cotisations prélevées sur les salaires et les indépendants sous forme de cotisations prélevées sur leur revenu soumis à l'AVS.² Le taux de cotisation varie très fortement selon les caisses entre 0,3 % et 3,63 % pour les employeurs et 0,3 % et 3,4 % pour les indépendants. Cela s'explique par les différences de structure entre les caisses, qui rendent une comparaison très difficile. Les caisses dont l'effectif assuré touche des salaires élevés ou celles dont dépendent peu d'enfants ont un taux de cotisation moins élevé. Le système mis en place dans certains cantons pour compenser les charges entre les caisses compense en partie ces différences. Le niveau des réserves de fluctuation influence également sur le taux de cotisation.

Les taux de cotisation des employeurs, pondérés à l'aide de la somme cantonale des revenus soumis à l'AVS, varient selon les cantons entre 1,08 % et 3,20 %.³ Le taux de cotisation pondéré moyen des employeurs pour toute la Suisse se situe à 1,62 %.

G1 : Taux de cotisation pondéré des employeurs par canton, en %



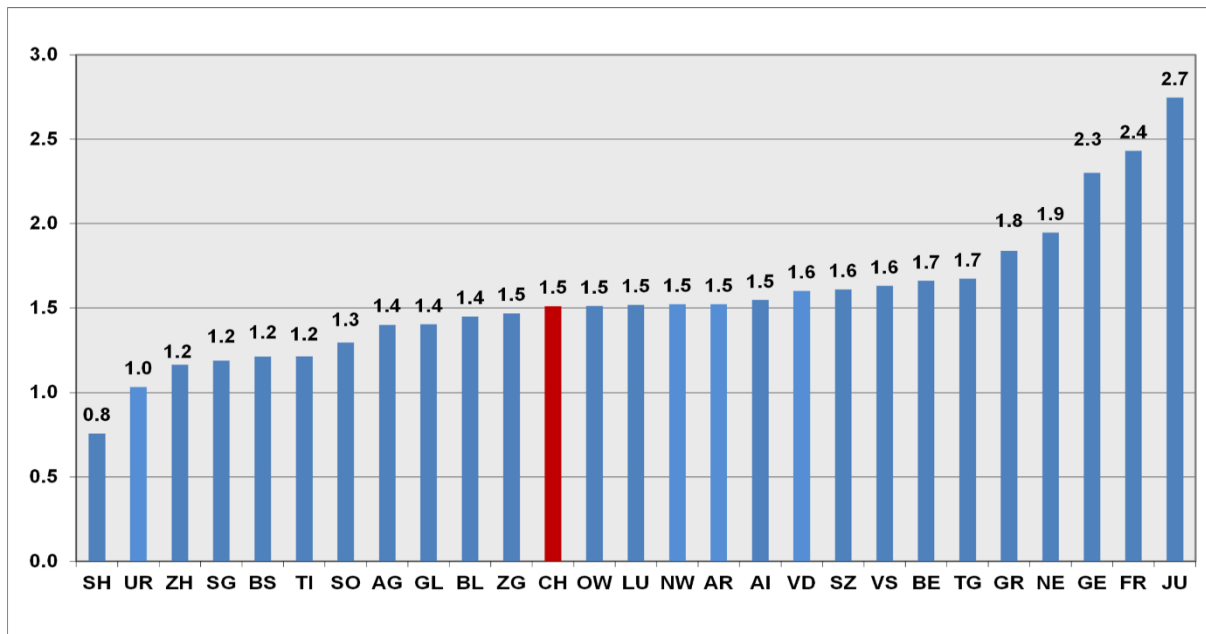
² Dans le canton du Valais, les salariés participent également au financement des allocations familiales, en versant une cotisation de 0,3 %.

³ Le taux de cotisation pondéré des employeurs est le taux théorique que l'on obtiendrait si tous les employeurs du canton étaient affiliés à la même CAF.

Statistique des allocations familiales 2014

Le taux de cotisation pondéré des indépendants calculés de manière analogue varie selon les cantons entre 0,76 % à 2,75 %.⁴ Le taux de cotisation pondéré moyen des indépendants pour toute la Suisse se situe à 1,52 %.

G 2: Taux de cotisation pondéré des indépendants par canton, en %



3.4 Réserves de fluctuation

En vertu de l'art. 15 LAFam, les CAF sont tenues de veiller à leur équilibre financier en constituant une réserve destinée à couvrir les risques de fluctuation. Cette réserve permet de couvrir les déficits ainsi que les variations de recettes au cours de l'année, et évite aussi les adaptations brusques du taux de cotisation. La somme des réserves de fluctuation se montait à env. 3 milliards de francs en 2014, soit 55 % des allocations familiales versées en vertu de la LAFam, qui représentent 5,4 milliards de francs.

⁴ Le taux de cotisation pondéré des indépendants est le taux théorique que l'on obtiendrait si tous les indépendants du canton étaient affiliés à la même CAF.

4. Prestations des caisses de compensation pour allocations familiales au sens de la LAFam

La loi fédérale sur les allocations familiales prescrit un montant minimal pour les allocations pour enfant et les allocations de formation professionnelle. Les cantons peuvent prescrire des montants supérieurs ou, en plus, des allocations de naissance ou d'adoption et, dans certains cantons, les caisses peuvent verser des prestations plus élevées ou supplémentaires.

Dans 14 cantons⁵, les allocations pour enfant s'élèvent pour tous les enfants au montant minimal de 200 francs par mois fixé par la LAFam. NE et VD accordent des allocations plus conséquentes (respectivement 250 et 370 francs) à partir du troisième enfant. ZH et LU prévoient des allocations plus élevées (respectivement 250 et 210 francs) pour les enfants de plus de 12 ans. Les 8 cantons restants accordent des allocations plus élevées pour tous les enfants (entre 220 et 400 francs).

Dans 16 cantons⁶, les allocations de formation professionnelle s'élèvent pour tous les jeunes au montant minimal de 250 francs par mois fixé par la LAFam. Les 10 cantons restants accordent des allocations plus élevées pour tous les jeunes en formation (entre 270 et 525 francs).

Sur les 233 CAF, 8 seulement ont versé des allocations pour enfant et 5 des allocations de formation professionnelle d'un montant supérieur à ceux prescrits par le canton, le maximum atteignant 430 francs pour les allocations pour enfant et 535 francs pour les allocations de formation professionnelle (montants versés à partir du 3e enfant). 9 cantons prévoient, outre les allocations pour enfant et les allocations de formation professionnelle, des allocations de naissance ou d'adoption.⁷ Au total, 141 caisses ont versé des allocations de naissance et 138 des allocations d'adoption.

La base de données disponible sur la page web de l'OFAS « [Réglementations cantonales sur les allocations familiales](#) » fournit de plus amples informations sur ces réglementations (bases légales, autorités compétentes et surveillance, prestations, financement, allocations familiales pour personnes sans activité lucrative, etc.).

5 UR, SZ, OW, GL, SO, BS, BL, SH, AR, AI, SG, AG, TG et TI.

6 ZH, LU, UR, SZ, OW, GL, SO, BS, BL, SH, AR, AI, SG, AG, TG et TI.

7 LU, UR, SZ (seulement l'allocation de naissance), FR, VD, VS, NE, GE, JU.

5. Compte d'exploitation en vertu de la LAFam

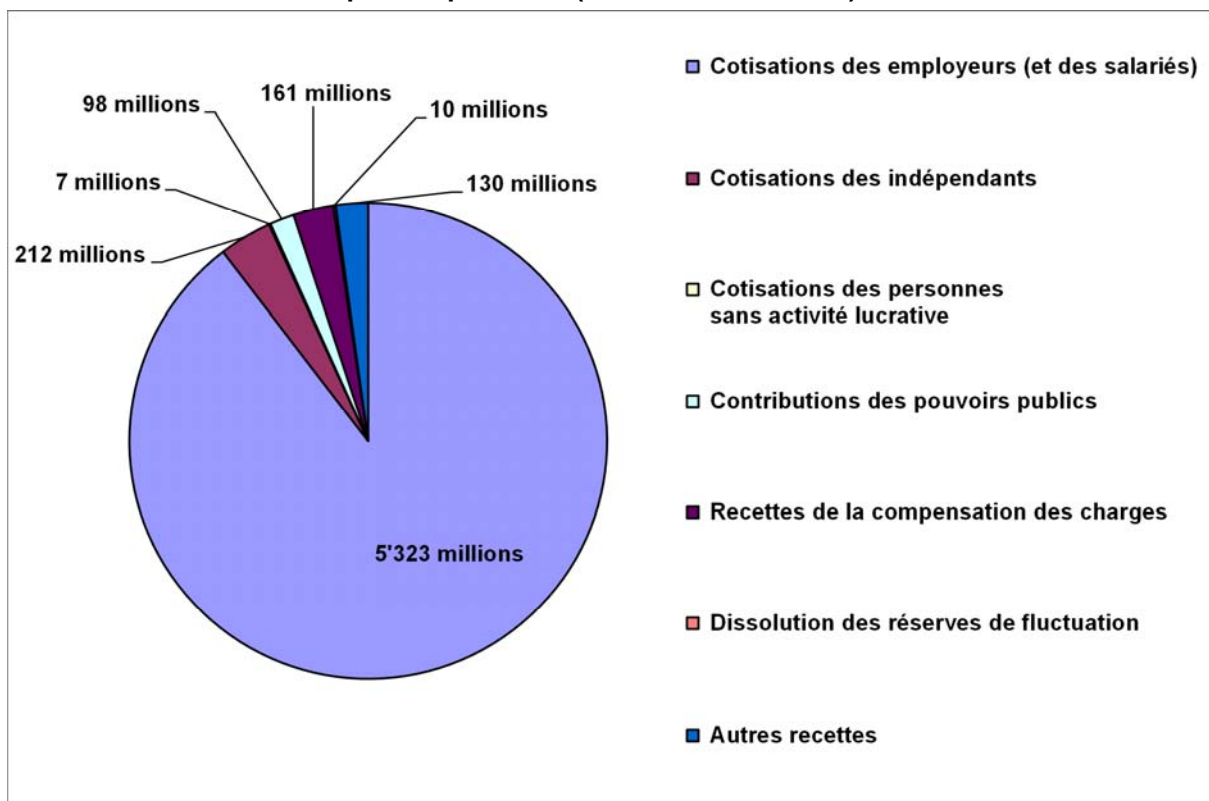
5.1 Recettes 2014

Le total des recettes des CAF, d'un montant de 5,9 milliards de francs, provenait à 89,6 % (5,3 milliards) des cotisations des employeurs (plus, dans le canton du Valais, celles des salariés). Les cotisations des indépendants s'élevaient à 212 millions de francs (3,6 %), tandis que celles versées par les personnes sans activité lucrative ne représentaient qu'une toute petite part (7 millions de francs). Les 6,8 % restants proviennent entre autres des fonds de compensation de charges, de contributions des pouvoirs publics et de la dissolution de réserves de fluctuation. Les « autres recettes » peuvent par exemple comprendre les revenus de la fortune.

T5 : Recettes selon le compte d'exploitation (en millions de francs)

Cotisations des employeurs (et des salariés)	Cotisations des indépendants	Cotisations des personnes sans activité lucrative	Contributions des pouvoirs publics	Recettes de la compensation des charges au niveau cantonal	Dissolution de réserves de fluctuation	Autres recettes	Total des recettes
5'323,5	212,3	6,6	98,1	161,3	9,9	129,7	5'941,4
89,6%	3,6%	0,1%	1,7%	2,7%	0,2%	2,2%	100,0%

G3 : Recettes selon le compte d'exploitation (en millions de francs)



Statistique des allocations familiales 2014

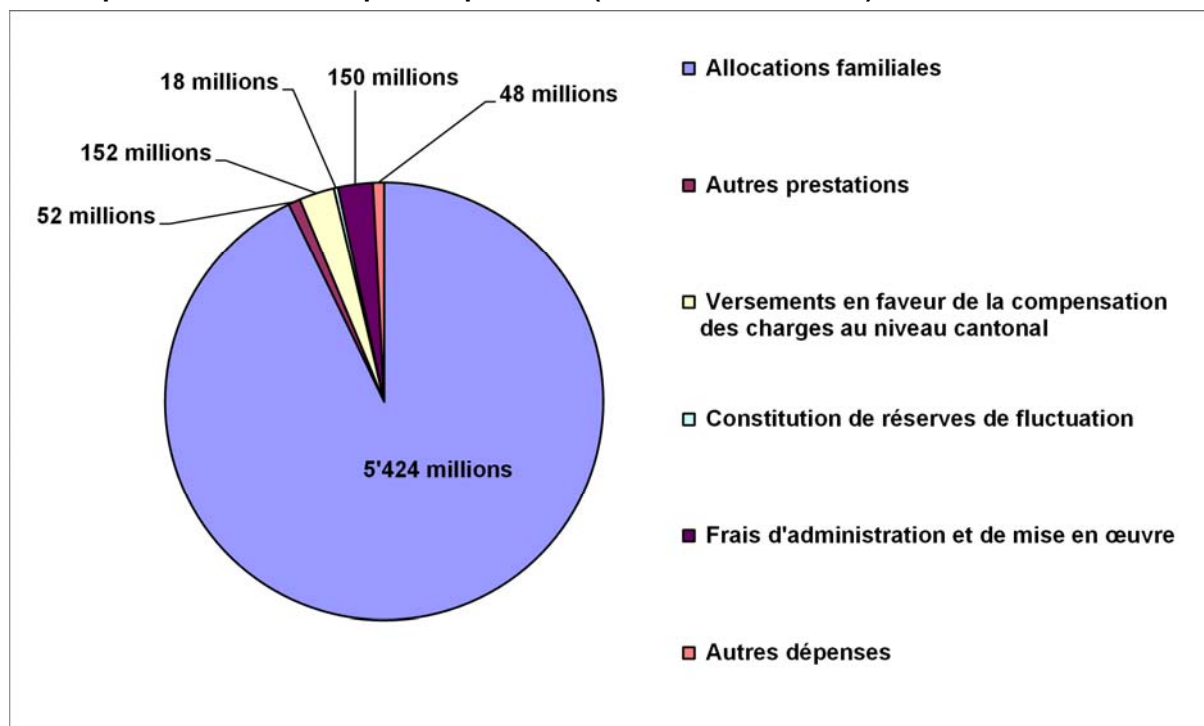
5.2 Dépenses 2014

Les allocations familiales (allocations pour enfant, de formation professionnelle, de naissance et d'adoption), avec 5,4 milliards de francs (92,8 %), constituent la plus grande partie des dépenses, qui s'élèvent au total à 5,8 milliards de francs. Les autres prestations que les caisses proposent en plus ou qui sont prévues dans la loi cantonale (paiements au fonds de la famille ou systèmes comparables, par ex.) ne représentent que 52 millions de francs (0,9 %). Parmi les autres dépenses on comptait les frais d'administration et de gestion⁸ (150 millions de francs, 2,6 %), la constitution de réserves de fluctuation (18 millions de francs, 0,3 %), les versements destinés aux fonds de compensation des charges au niveau cantonal (152 millions de francs, 2,6 %), ainsi que d'autres dépenses (48 millions de francs, 0,8 %). L'exercice s'est terminé sur un léger bénéfice d'environ 98 millions de francs.

T6 : Dépenses selon le compte d'exploitation (en millions de francs)

Allocations familiales	Autres prestations	Versements en faveur de la compensation des charges au niveau cantonal	Constitution de réserves de cotisation	Frais d'administration et de gestion	Autres dépenses	Total des dépenses	Résultat de l'exercice (gain)	Total
5'424,4	51,8	152,0	17,7	149,6	48,2	5'843,8	97,6	5'941,4
92,8%	0,9%	2,6%	0,3%	2,6%	0,8%	100,0%		

G4 : Dépenses selon le compte d'exploitation (en millions de francs)



Les 5,8 milliards de francs de dépenses représentent 3,9 % des dépenses de la sécurité sociale (2013 : 149 milliards de francs). Les allocations familiales occupent ainsi le sixième rang parmi les assurances sociales.

⁸ Personnel, postes de travail, matériel, comptabilité interne et externe, vérification des comptes interne et externe, provisions de gestion.

6. Nombre d'allocations familiales versées en vertu de la LAFam

1,8 million d'allocations ont été versées au total en 2014 (date de référence : 31.12.2014). La plus grande partie est constituée par les allocations pour enfant (1,3 million, 74 %), suivies par les allocations de formation professionnelle (0,4 million, 24 %). Les allocations de naissance et d'adoption (27 500) ne représentent en chiffre arrondi que 2 % de l'ensemble des allocations.

La répartition entre les différents groupes d'allocataires se présente comme suit : environ 96 % des allocations sont allées à des salariés, près de 3 %, à des indépendants et en chiffre arrondi 2 %, à des personnes sans activité lucrative. Les allocations différentielles⁹ représentent environ 3 % de l'ensemble des allocations.

T7 : Nombre d'allocations familiales (date de référence : 31.12.2014)

Type d'allocation	Salariés	Indépendants	Personnes sans activité lucrative	Total	Part	Dont allocations différentielles
Allocations pour enfant	1'258'400	33'500	21'200	1'313'100	74,4%	50'100
Allocations de formation	405'300	13'700	5'300	424'200	24,0%	10'400
Allocations de naissance et d'adoption	25'900	600	1'000	27'500	1,6%	300
Total	1'689'600	47'700	27'400	1'764'800	100,0%	60'700
Part	95,7%	2,7%	1,6%	100,0%		3,4%

⁹ Si les parents travaillent dans deux cantons ou dans différents pays appliquant des montants différents, l'ayant droit non prioritaire touche, le cas échéant, une allocation différentielle.

7. Somme des allocations familiales versées en vertu de la LAFam

7.1 Sommes versées

Au total, 5,4 milliards de francs d'allocations ont été versés en 2014. La plus grande partie est constituée par les allocations pour enfant (3,8 milliards de francs, 70 %), suivies par les allocations de formation professionnelle (1,6 milliard, 29 %). Les allocations de naissance et d'adoption (43 millions de francs) représentent moins de 1 %.

La répartition entre les différents groupes d'allocataires se présente comme suit : environ 95 % des allocations sont allées à des salariés, près de 3 %, à des indépendants et 2 %, à des personnes sans activité lucrative. Les allocations différentielles ont représenté plus de 2 % de l'ensemble des sommes versées à titre d'allocations.¹⁰

T8 : Somme des allocations familiales (en millions de francs)

Type d'allocation	Salariés	Indépendants	Personnes sans activité lucrative	Total	Part	Dont allocations différentielles
Allocations pour enfant	3'612,2	103,6	79,9	3'795,7	70,0%	95,3
Allocations de formation professionnelle	1'503,6	54,7	27,6	1'585,9	29,2%	26,1
Allocations de naissance et d'adoption	39,9	1,0	1,9	42,8	0,8%	0,2
Total	5'155,7	159,3	109,3	5'424,4	100,0%	121,6
Part	95,0%	2,9%	2,0%	100,0%		2,2%

7.2 Montant moyen des allocations versées¹¹

Les allocations pour enfant versées en moyenne par mois varient selon le groupe de bénéficiaires, alors que le montant de l'allocation est identique pour tous les groupes. Elles s'élevaient à 239 francs par mois pour les salariés, 258 francs pour les indépendants et 314 francs pour les personnes sans activité lucrative. Le tableau était similaire pour les allocations de formation professionnelle, les allocations de naissance et d'adoption. .

T9 : Allocations pour enfant versées en moyenne (en francs)

Type d'allocation	Salariés	Indépendants	Personnes sans activité lucrative	Total
Allocation pour enfant (par mois)	239	258	314	241
Allocation de formation professionnelle (par mois)	309	334	438	312
Allocations de naissance et d'adoption	1'541	1'719	1'939	1'558

¹⁰ Si les parents travaillent dans deux cantons ou deux pays différents appliquant des montants différents, l'ayant droit non prioritaire touche, le cas échéant, une allocation différentielle.

¹¹ Il s'agit d'une estimation réalisée sur la base du nombre des allocations en fin d'année pour lesquelles on prend en compte un droit de 12 mois.

8. Bénéficiaires d'allocations familiales en vertu de la LAFam

8.1 Bénéficiaires d'allocations familiales

Près de 1 million de personnes ont touché des allocations familiales. Les salariés ont touché près de 96 % des allocations, suivis par les indépendants (près de 3 %) et par les personnes sans activité lucrative (environ 2 %).

T10 : Bénéficiaires d'allocations familiales

	Salariés	Indépendants	Personnes sans activité lucrative	Total
Nombre	983'500	27'600	16'800	1'027'900
Part	95,7%	2,7%	1,6%	100,0%

8.2 Allocations par bénéficiaire

Chaque bénéficiaire a touché en moyenne 1,72 allocation en 2014. Cette moyenne par bénéficiaire est quasiment identique pour les salariés et les indépendants, alors que pour les personnes sans activité lucrative elle est inférieure de 5% environ.

T11 : Nombre moyen d'allocations par bénéficiaire

	Salariés	Indépendants	Personnes sans activité lucrative	Total
Allocations par bénéficiaire	1,72	1,73	1,63	1,72

9. Comparaison 2013 / 2014 des allocations familiales versées en vertu de la LAFam

9.1 Compte d'exploitation

Les recettes totales des CAF ont augmenté de 3,3 % par rapport à l'année précédente. Les cotisations des employeurs (y compris, dans le canton du Valais, celles des salariés), qui représentent la majorité des recettes, ont augmenté de 3,5 %, tandis que les autres sources de recettes ont connu des évolutions très diverses.

T12 : Recettes 2013 / 2014

	Chiffres absolus en millions de francs		Variation	Parts	
	2013	2014		2013	2014
Cotisations des employeurs (et des salariés)	5'144.9	5'323.5	3.5%	89.5%	89.6%
Cotisations des indépendants	211.3	212.3	0.5%	3.7%	3.6%
Cotisations des personnes sans activité lucrative	5.2	6.6	27.1%	0.1%	0.1%
Contributions des pouvoirs publics	82.7	98.1	18.6%	1.4%	1.7%
Recettes de la compensation des charges au niveau cantonal	188.7	161.3	-14.5%	3.3%	2.7%
Dissolution de réserves de fluctuation	21.7	9.9	-54.2%	0.4%	0.2%
Autres recettes	96.4	129.7	34.5%	1.7%	2.2%
Total des recettes	5'750.8	5'941.4	3.3%	100.0%	100.0%

La somme des allocations familiales versées a augmenté de 2,5 %, en particulier suite à l'augmentation du nombre d'allocations familiales versées à hauteur de +2,1 %. Par ailleurs, les montants des allocations ont été augmentés dans le canton de VD. Les autres catégories de dépenses ont connu des évolutions très diverses.

T13 : Dépenses 2013 / 2014

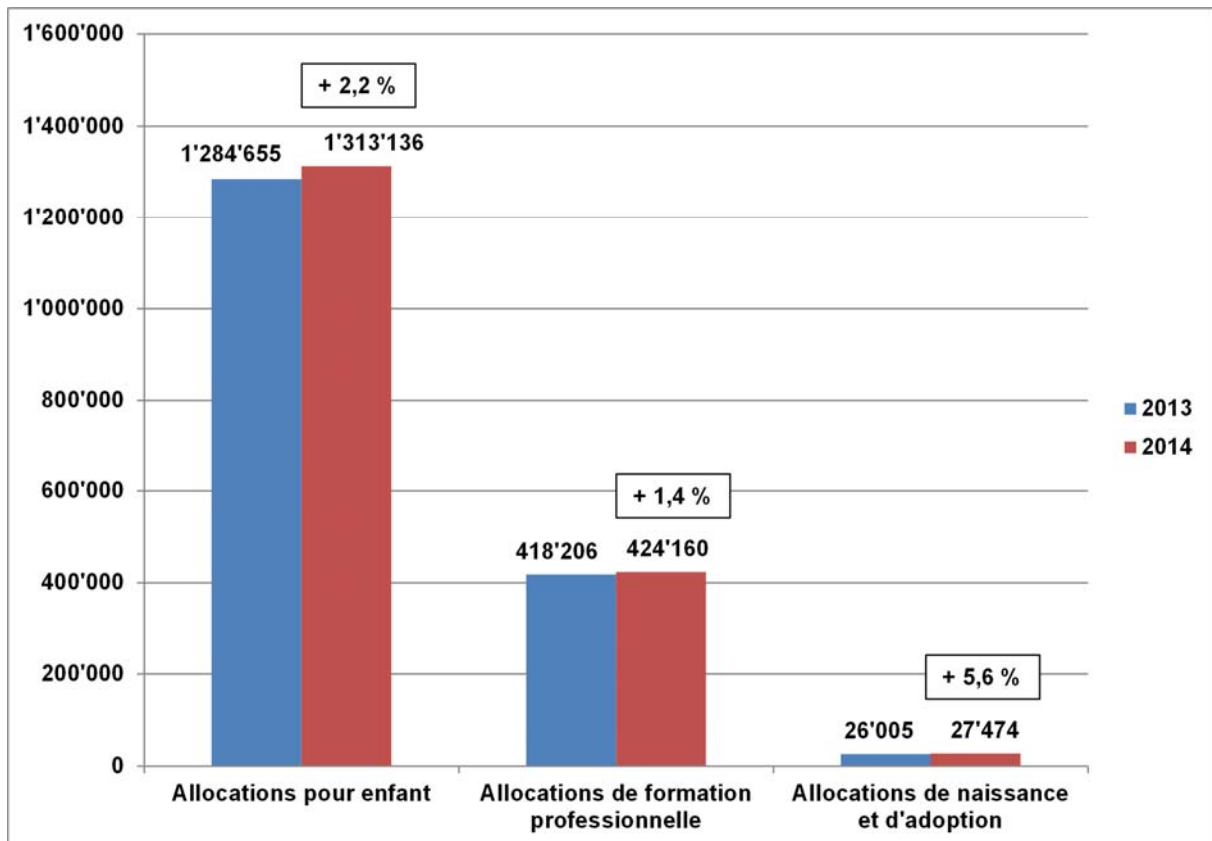
	Chiffres absolus en millions de francs		Variation	Parts	
	2013	2014		2013	2014
Allocations familiales	5'294.4	5'424.4	2.5%	93.7%	92.8%
Autres prestations	52.9	51.8	-1.9%	0.9%	0.9%
Versements en faveur de la compensation des charges au niveau cantonal	96.9	152.0	56.8%	1.7%	2.6%
Constitution de réserves de fluctuation	25.4	17.7	-30.3%	0.5%	0.3%
Frais d'administration et de gestion	135.7	149.6	10.3%	2.4%	2.6%
Autres dépenses	42.9	48.2	12.5%	0.8%	0.8%
Total des dépenses	5'648.2	5'843.8	3.5%	100.0%	100.0%
Résultat de l'exercice (perte)	102.7	97.6	-		
Total	5'750.8	5'941.4	3.3%		

Statistique des allocations familiales 2014

9.2 Nombre d'allocations familiales

Le nombre d'allocations familiales versées au 31 décembre 2014 a augmenté pour les trois types d'allocation. Les allocations pour enfants, la catégorie la plus nombreuse, enregistre une hausse de 2,2 %. Cette hausse est liée en partie à la croissance démographique enregistrée chez les 0-25 ans qui s'élève à 0,5 %.

G5 : Nombre d'allocations 2013 / 2014 (date de référence 31.12.)

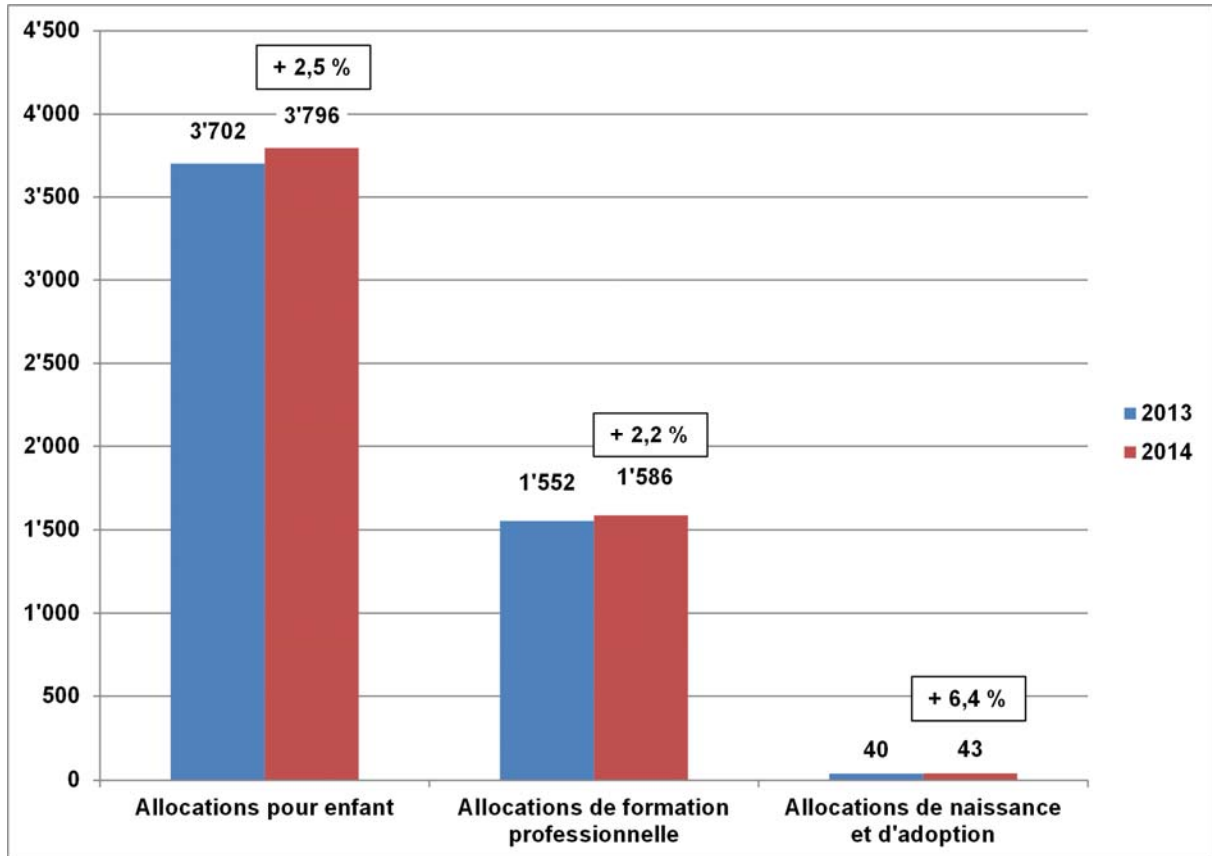


Statistique des allocations familiales 2014

9.3 Somme des allocations familiales

La somme des allocations familiales versées a augmenté dans les trois catégories, les taux d'augmentation allant de 2,2 à 6,4 %.

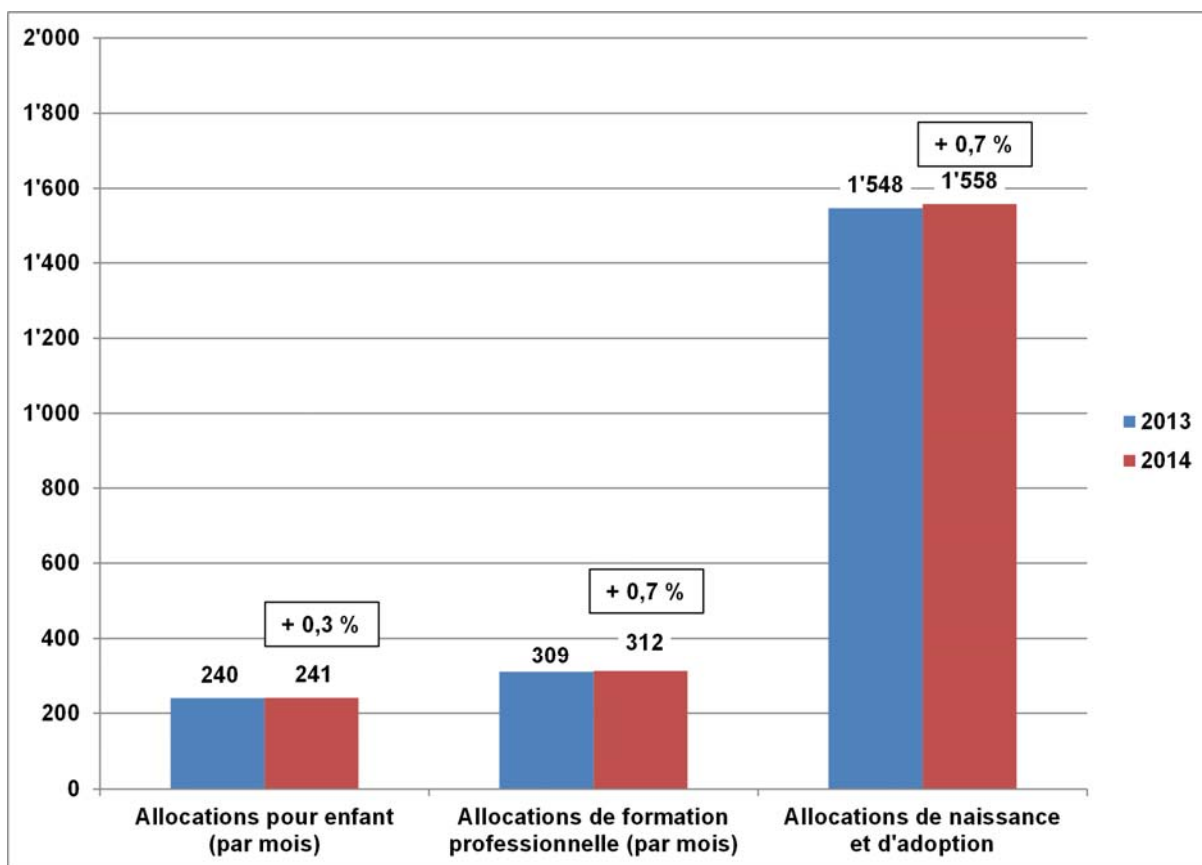
G6 : Somme des allocations familiales 2013 / 2014 (en millions de francs)



Statistique des allocations familiales 2014

Les montants moyens ont augmenté pour l'ensemble des trois catégories d'allocation (de 0,3 % à 0,7 %).

G7 : Allocations familiales versées en moyenne 2013 / 2014 (en francs)



9.4 Bénéficiaires d'allocations familiales

Alors que le nombre d'allocations versées a augmenté de 2,1 % par rapport à l'année précédente, le nombre de bénéficiaires d'allocations familiales a augmenté de 3,2 %. En conséquence, le nombre moyen d'allocations par bénéficiaire a légèrement diminué de 1,74 à 1,72.

T14 : Bénéficiaires d'allocations familiales 2013 / 2014

Année	Bénéficiaires	Nombre d'allocations	Allocations par bénéficiaire
2014	1'027'900	1'764'800	1,72
2013	995'600	1'728'900	1,74
Variation	3,2%	2,1%	-1,1%

Statistique des allocations familiales 2014

10. Tableaux cantonaux des allocations familiales en vertu de la LAFam

10.1 Nombre d'affiliés des CAF et de personnes sans activité lucrative soumises à cotisation

		nombre d'entreprises affiliées	nombre d'indépendants affiliés	nombre de non actifs payant des cotisations
canton	ZH	109'482	66'102	0
	BE	53'301	42'442	0
	LU	23'414	13'130	0
	UR	2'091	1'088	0
	SZ	13'633	9'404	0
	OW	3'197	2'046	0
	NW	3'492	2'267	0
	GL	3'947	1'934	0
	ZG	33'354	6'006	0
	FR	17'964	11'211	0
	SO	16'127	9'367	3'020
	BS	15'185	10'120	0
	BL	18'191	12'006	0
	SH	4'705	4'027	0
	AR	3'452	2'700	339
	AI	2'334	131	0
	SG	31'402	21'676	0
	GR	17'214	9'626	0
	AG	31'976	24'923	0
	TG	14'951	14'044	3'458
	TI	34'955	18'832	6'100
	VD	50'424	30'920	0
	VS	22'725	13'892	0
	NE	9'814	7'482	0
	GE	41'035	19'974	0
	JU	3'560	2'672	0
	Total	581'925	358'022	12'917

Statistique des allocations familiales 2014

10.2 Compte d'exploitation

10.2.1 Recettes (en francs)

		contribution des employeurs	contribution des indépendants	contribution des non actifs	contribution des pouvoirs publics	recettes de la compensation des charges	dissolution de réserves de fluctuation	autres recettes	total des recettes
canton	ZH	820'860'186	30'850'557	0	12'754'372	0	3'883'925	20'273'284	888'622'324
	BE	579'752'749	26'368'003	0	8'421'910	0	5'850'580	6'473'044	626'866'286
	LU	202'066'420	7'681'054	0	2'965'329	6'954'708	1'264'302	361'406	221'293'219
	UR	16'433'316	409'767	0	340'951	190'816	348'989	312'465	18'036'304
	SZ	73'551'883	4'464'057	0	0	2'553'495	182'628	1'280'998	82'033'061
	OW	17'013'096	603'374	0	141'512	468'068	123'022	146'335	18'495'407
	NW	20'010'268	821'141	0	136'746	464'454	86'002	221'605	21'740'216
	GL	17'124'973	846'628	0	271'859	0	1'083'528	531'674	19'858'662
	ZG	137'533'447	4'016'632	0	931'134	3'163'928	311'293	974'991	146'931'425
	FR	186'800'808	9'368'445	0	2'609'741	2'014'153	442'385	3'858'420	205'093'952
	SO	111'465'274	5'136'996	800'004	0	6'327'336	724'038	1'627'376	126'081'024
	BS	166'067'510	4'674'949	0	3'606'630	0	7'168'16	9'916'770	184'982'675
	BL	136'684'868	6'055'825	0	0	10'908'763	521'623	3'361'639	157'532'718
	SH	38'247'382	1'136'046	0	635'207	2'107'240	570'251	578'397	43'274'523
	AR	21'033'348	1'639'498	192'048	0	0	19'604	347'271	23'231'769
	AI	6'910'216	18'289	0	0	0	82'302	223'233	7'234'040
	SG	248'015'249	8'261'474	0	3'852'093	1'798'218	1'260'042	13'907'769	277'094'845
	GR	114'287'021	7'944'126	0	786'430	39'230	443'614	1'307'010	124'807'431
	AG	288'667'845	12'651'764	0	3'193'042	0	1'003'933	10'753'856	316'270'440
	TG	117'294'756	5'980'236	1'327'064	0	0	557'824	1'426'554	126'586'434
	TI	260'090'751	8'716'431	4'240'548	0	0	-14'893'204	6'216'565	264'371'091
	VD	585'530'795	23'333'509	0	17'187'317	20'898'200	3'593'947	22'151'733	672'695'501
	VS	305'351'902	8'974'074	0	2'280'330	12'146'734	1'123'876	4'819'863	334'696'779
	NE	119'267'146	6'151'909	0	2'877'077	0	447'147	2'507'643	131'250'922
	GE	674'751'178	23'218'514	0	33'467'771	89'626'622	0	14'047'125	835'111'210
	JU	58'642'373	2'987'263	0	1'668'387	1'674'268	189'441	2'035'295	67'197'027
Total	5'323'454'760	212'310'561	6'559'664	98'127'838	161'336'233	9'937'908	129'662'321	5'941'389'285	

10.2.2 Dépenses (en francs)

		total des allocations familiales	autres prestations	versements pour la compensation des charges	constitution de réserves de fluctuation	frais d'administration et de mise en œuvre	autres dépenses	résultat de l'année	total des dépenses
canton	ZH	862'018'750	2'993'180	0	1'950'187	15'199'738	1'634'092	4'826'377	888'622'324
	BE	598'139'226	36'202	0	551'611	10'858'058	680'922	16'600'267	626'866'286
	LU	203'961'753	4'565	6'848'970	1'277'809	4'989'815	9'187	4'201'120	221'293'219
	UR	17'048'390	0	339'819	92'609	441'557	115'284	-1'355	18'036'304
	SZ	68'140'108	4'906	3'038'467	165'533	1'593'632	42'123	9'048'292	82'033'061
	OW	17'460'513	11	480'106	228'923	304'591	67'307	-46'044	18'495'407
	NW	21'678'377	0	340'685	65'528	586'336	65'928	-996'638	21'740'216
	GL	19'231'775	188	0	44'662	381'616	58'032	142'389	19'858'662
	ZG	146'361'615	3'841	2'924'319	1'854'878	1'933'857	650	-6'147'735	146'931'425
	FR	198'105'135	1'079'633	2'018'814	1'620'838	5'578'805	1'803'981	-5'113'254	205'093'952
	SO	116'386'207	47'255	4'564'935	971'786	3'510'977	412'404	187'460	126'081'024
	BS	165'720'612	93'669	0	4'627'794	4'843'089	236'570	9'460'941	184'982'675
	BL	135'362'500	60'552	9'374'932	2'084'827	5'172'998	96'375	5'380'534	157'532'718
	SH	37'809'141	93	2'644'432	264'739	1'194'581	457'572	903'965	43'274'523
	AR	22'093'198	73'854	0	167'187	653'844	9'112	234'574	23'231'769
	AI	6'748'428	0	0	39'156	165'767	124	280'565	7'234'040
	SG	262'092'682	135'078	556'829	3'769'544	5'384'030	1'106'412	4'050'270	277'094'845
	GR	113'918'186	193'791	363'645	100'108	2'932'666	17'152	7'281'883	124'807'431
	AG	287'099'768	86'660	0	2'827'126	6'600'249	5'261'982	14'394'655	316'270'440
	TG	112'818'113	60'072	0	74'670	1'988'838	24'327	11'620'414	126'586'434
	TI	252'554'089	3'744'377	107'112	-15'291'479	6'679'283	1'967'574	14'610'135	264'371'091
	VD	582'100'589	32'717'548	25'625'562	5'050'200	22'035'833	16'321'256	-11'155'487	672'695'501
	VS	278'771'373	8'594'982	12'206'983	4'958'680	8'812'722	11'301'143	10'050'896	334'696'779
	NE	127'094'702	1'276'319	84'732	99'119	1'680'884	883'703	131'463	131'250'922
	GE	708'581'301	384'443	78'932'085	0	33'835'335	5'250'938	8'127'108	835'111'210
	JU	63'096'596	231'812	1'546'876	132'221	2'283'273	423'627	-517'378	67'197'027
Total	5'424'393'127	51'823'031	151'999'303	17'728'256	149'642'374	48'247'777	97'555'417	5'941'389'285	

Statistique des allocations familiales 2014

10.3 Nombre d'allocations familiales *

10.3.1 Nombre d'allocations pour enfant

		nombre d'allocations versées aux salariés	nombre d'allocations versées aux indépendants	nombre d'allocations versées à des personnes sans activité lucrative	nombre total d'allocations pour enfant	dont allocations différentielles
canton	ZH	236'535	4'513	2'834	243'882	1'589
	BE	142'738	4'883	2'299	149'920	5'336
	LU	54'902	941	698	56'541	160
	UR	4'656	93	42	4'791	24
	SZ	17'943	739	207	18'889	94
	OW	4'934	87	29	5'050	31
	NW	5'860	124	11	5'995	841
	GL	5'098	195	38	5'331	13
	ZG	36'100	583	194	36'877	7'074
	FR	42'985	1'198	827	45'010	1'059
	SO	30'864	638	663	32'165	95
	BS	41'578	866	598	43'042	555
	BL	33'704	1'360	448	35'512	732
	SH	9'990	251	139	10'380	31
	AR	4'429	333	19	4'781	19
	AI	1'867	44	3	1'914	3
	SG	71'352	1'440	983	73'775	231
	GR	28'237	560	232	29'029	868
	AG	77'746	1'571	746	80'063	176
	TG	29'341	650	379	30'370	117
	TI	69'202	1'488	993	71'683	2'439
	VD	118'040	4'474	3'660	126'174	3'997
	VS	44'468	1'247	263	45'978	2'429
	NE	29'892	773	53	30'718	1'431
	GE	102'675	4'193	4'584	111'452	19'259
	JU	13'308	244	262	13'814	1'500
Total	1'258'444	33'488	21'204	1'313'136	50'103	

10.3.2 Nombre d'allocations de formation professionnelle

		nombre d'allocations versées aux salariés	nombre d'allocations versées aux indépendants	nombre d'allocations versées à des personnes sans activité lucrative	nombre total d'allocations de formation professionnelle	dont allocations différentielles
canton	ZH	64'999	1'460	527	66'986	288
	BE	47'584	1'771	575	49'930	1'496
	LU	18'658	323	150	19'131	40
	UR	1'532	29	12	1'573	28
	SZ	5'805	286	55	6'146	34
	OW	1'551	22	4	1'577	14
	NW	1'785	61	2	1'848	212
	GL	1'701	58	10	1'769	3
	ZG	6'665	146	16	6'827	1'067
	FR	14'991	440	133	15'564	302
	SO	10'500	258	58	10'816	27
	BS	14'239	352	106	14'697	186
	BL	12'818	656	64	13'538	161
	SH	3'713	114	21	3'848	18
	AR	1'735	165	9	1'909	9
	AI	639	17	1	657	0
	SG	23'168	566	205	23'939	64
	GR	9'813	223	31	10'067	225
	AG	25'706	649	133	26'488	59
	TG	10'362	274	81	10'717	41
	TI	19'458	543	182	20'183	213
	VD	40'557	1'684	697	42'938	632
	VS	18'215	737	103	19'055	1'313
	NE	10'186	299	28	10'513	341
	GE	34'339	2'400	1'920	38'659	3'299
	JU	4'536	120	129	4'785	279
Total	405'255	13'653	5'252	424'160	10'351	

Statistique des allocations familiales 2014

10.3.3 Nombre d'allocations de naissance et d'adoption

		nombre d'allocations versées aux salariés	nombre d'allocations versées aux indépendants	nombre d'allocations versées à des personnes sans activité lucrative	nombre total d'allocations de naissance et d'adoption	dont allocations différentielles
canton	ZH	38	0	0	38	0
	BE	104	0	0	104	0
	LU	4'423	64	61	4'548	3
	UR	256	11	2	269	0
	SZ	1'161	24	7	1'192	0
	OW	0	0	0	0	0
	NW	0	0	0	0	0
	GL	0	0	0	0	0
	ZG	0	0	0	0	0
	FR	2'860	32	63	2'955	33
	SO	0	0	0	0	0
	BS	0	0	0	0	0
	BL	0	0	0	0	0
	SH	0	0	0	0	0
	AR	0	0	0	0	0
	AI	0	0	0	0	0
	SG	0	0	0	0	0
	GR	0	0	0	0	0
	AG	30	0	0	30	0
	TG	0	0	0	0	0
	TI	0	0	0	0	0
	VD	6'706	132	268	7'106	38
	VS	2'917	77	42	3'036	55
	NE	1'708	38	90	1'836	17
	GE	5'113	193	422	5'728	118
	JU	599	16	17	632	10
	Total	25'915	587	972	27'474	274

10.3.4 Nombre total d'allocations familiales

		nombre total d'allocations pour enfant	nombre total d'allocations de formation professionnelle	nombre total d'allocations de naissance et d'adoption	total des allocations
canton	ZH	243'882	66'986	38	310'906
	BE	149'920	49'930	104	199'954
	LU	56'541	19'131	4'548	80'220
	UR	4'791	1'573	269	6'633
	SZ	18'889	6'146	1'192	26'227
	OW	5'050	1'577	0	6'627
	NW	5'995	1'848	0	7'843
	GL	5'331	1'769	0	7'100
	ZG	36'877	6'827	0	43'704
	FR	45'010	15'564	2'955	63'529
	SO	32'165	10'816	0	42'981
	BS	43'042	14'697	0	57'739
	BL	35'512	13'538	0	49'050
	SH	10'380	3'848	0	14'228
	AR	4'781	1'909	0	6'690
	AI	1'914	657	0	2'571
	SG	73'775	23'939	0	97'714
	GR	29'029	10'067	0	39'096
	AG	80'063	26'488	30	106'581
	TG	30'370	10'717	0	41'087
	TI	71'683	20'183	0	91'866
	VD	126'174	42'938	7'106	176'218
	VS	45'978	19'055	3'036	68'069
	NE	30'718	10'513	1'836	43'067
	GE	111'452	38'659	5'728	155'839
	JU	13'814	4'785	632	19'231
	Total	1'313'136	424'160	27'474	1'764'770

Statistique des allocations familiales 2014

10.4 Somme des allocations familiales *

10.4.1 Somme des allocations pour enfant (en francs)

		somme des allocations versées aux salariés	somme des allocations versées aux indépendants	somme des allocations versées aux personnes sans activité lucrative	montant total d'allocations pour enfants	dont prestations allant au-delà des montants cantonaux	dont allocations différentielles
canton	ZH	625'445'230	12'828'006	10'403'399	648'676'635	563'333	2'249'802
	BE	397'859'839	14'177'551	6'403'436	418'440'826	31'612	2'467'588
	LU	131'568'208	2'578'191	1'843'696	135'990'095	0	316'833
	UR	11'579'441	112'494	231'826	11'923'761	0	71'098
	SZ	45'592'563	1'326'689	607'376	47'526'628	0	93'383
	OW	11'812'132	221'362	120'696	12'154'190	0	89'109
	NW	15'510'336	337'077	115'708	15'963'121	0	1'037'071
	GL	12'712'632	512'801	209'684	13'435'117	0	30'610
	ZG	110'592'362	1'723'435	698'400	113'014'197	0	8'127'745
	FR	128'321'334	4'143'995	2'029'961	134'495'290	0	831'682
	SO	78'925'395	1'958'043	2'292'520	83'175'958	0	145'859
	BS	110'333'966	2'283'979	3'437'104	116'055'049	0	908'783
	BL	85'005'439	3'708'300	1'632'146	90'345'885	0	945'853
	SH	24'622'080	640'109	469'194	25'731'383	0	4'347
	AR	13'205'419	952'724	256'761	14'414'904	0	3'595
	AI	4'876'165	85'337	16'800	4'978'302	0	6'408
	SG	183'107'757	3'812'675	2'779'095	189'699'527	1'224'837	254'603
	GR	77'245'588	1'668'647	667'612	79'581'847	0	1'368'682
	AG	192'439'580	4'104'122	2'128'694	198'672'396	0	465'240
	TG	74'967'804	1'827'337	1'440'852	78'235'993	0	168'138
	TI	176'860'675	4'763'475	3'280'388	184'904'538	0	2'728'343
	VD	364'216'658	15'398'642	13'350'276	392'965'576	32'300	8'023'209
	VS	164'542'141	4'263'671	1'616'105	170'421'917	632'647	2'934'269
	NE	81'159'653	2'170'347	1'842'350	85'172'350	8'530	3'411'669
	GE	448'027'002	17'255'988	20'861'188	486'144'178	0	54'759'773
	JU	41'641'903	784'649	1'115'727	43'542'279	0	3'839'603
	Total	3'612'171'302	103'639'646	79'850'994	3'795'661'942	2'493'259	95'283'295

10.4.2 Somme des allocations de formation professionnelle (en francs)

		somme des allocations versées aux salariés	somme des allocations versées aux indépendants	somme des allocations versées aux personnes sans activité lucrative	montant total d'allocations de formation professionnelle	dont prestations allant au-delà des montants cantonaux	dont allocations différentielles
canton	ZH	206'253'751	4'790'391	2'275'973	213'320'115	0	659'474
	BE	170'692'113	6'935'812	2'018'475	179'646'400	12'820	761'403
	LU	62'031'255	1'270'555	921'848	64'223'658	0	134'476
	UR	4'693'522	51'982	107'125	4'852'629	0	33'814
	SZ	18'164'230	878'250	165'000	19'207'480	0	33'219
	OW	5'223'799	61'707	20'817	5'306'323	0	10'329
	NW	5'511'511	182'707	21'038	5'715'256	0	299'681
	GL	5'531'818	195'865	68'975	5'796'658	0	9'279
	ZG	32'510'957	603'727	232'734	33'347'418	0	1'729'812
	FR	57'075'483	1'646'432	486'780	59'208'695	0	366'174
	SO	32'312'630	723'619	174'000	33'210'249	0	49'477
	BS	48'057'481	1'126'464	481'618	49'665'563	0	308'594
	BL	42'532'627	2'191'231	292'757	45'016'615	0	305'677
	SH	11'624'659	364'459	88'640	12'077'758	0	5'348
	AR	6'940'572	643'171	94'551	7'678'294	0	528
	AI	1'719'957	47'169	3'000	1'770'126	0	1'304
	SG	70'107'580	1'359'210	926'365	72'393'155	0	90'103
	GR	33'429'332	788'190	118'817	34'336'339	0	408'382
	AG	85'213'143	2'134'882	1'064'347	88'412'372	0	247'647
	TG	33'236'190	1'029'645	316'285	34'582'120	0	53'087
	TI	64'580'128	1'902'883	1'166'540	67'649'551	0	425'238
	VD	165'003'202	8'082'577	3'228'040	176'313'819	10'380	3'072'511
	VS	98'363'549	3'402'599	550'225	102'316'373	159'511	1'677'460
	NE	37'533'068	1'158'637	927'489	39'619'194	0	1'179'709
	GE	187'323'198	12'597'151	11'324'294	211'244'643	0	13'308'843
	JU	17'953'803	512'304	538'210	19'004'317	0	881'738
	Total	1'503'619'558	54'681'619	27'613'943	1'585'915'120	182'711	26'053'307

Statistique des allocations familiales 2014

10.4.3 Somme des allocations de naissance et d'adoption (en francs)

		somme des allocations versées aux salariés	somme des allocations versées aux indépendants	somme des allocations versées aux personnes sans activité lucrative	montant total d'allocations de naissance et d'adoption	dont prestations allant au-delà des montants cantonaux	dont allocations différentielles
canton	ZH	22'000	0	0	22'000	0	0
	BE	52'000	0	0	52'000	0	0
	LU	3'623'000	64'000	61'000	3'748'000	0	0
	UR	259'000	11'000	2'000	272'000	0	0
	SZ	1'375'000	24'000	7'000	1'406'000	0	0
	OW	0	0	0	0	0	0
	NW	0	0	0	0	0	0
	GL	0	0	0	0	0	0
	ZG	0	0	0	0	0	0
	FR	4'260'150	48'000	93'000	4'401'150	0	36'780
	SO	0	0	0	0	0	0
	BS	0	0	0	0	0	0
	BL	0	0	0	0	0	0
	SH	0	0	0	0	0	0
	AR	0	0	0	0	0	0
	AI	0	0	0	0	0	0
	SG	0	0	0	0	0	0
	GR	0	0	0	0	0	0
	AG	15'000	0	0	15'000	0	0
	TG	0	0	0	0	0	0
	TI	0	0	0	0	0	0
	VD	11'906'194	306'000	609'000	12'821'194	61'200	51'000
	VS	5'801'783	147'300	84'000	6'033'083	79'450	23'582
	NE	2'148'358	46'800	108'000	2'303'158	800	20'950
	GE	9'938'980	347'500	906'000	11'192'480	2	86'580
	JU	520'950	14'600	14'450	550'000	16'650	14'450
	Total	39'922'415	1'009'200	1'884'450	42'816'065	158'102	233'342

10.4.4 Somme de toutes les allocations familiales (en francs)

		montant total d'allocations pour enfants	montant total d'allocations de formation professionnelle	montant total d'allocations de naissance et d'adoption	montant total des allocations
canton	ZH	648'676'635	213'320'115	22'000	862'018'750
	BE	418'440'826	179'646'400	52'000	598'139'226
	LU	135'990'095	64'223'658	3'748'000	203'961'753
	UR	11'923'761	4'852'629	272'000	17'048'390
	SZ	47'526'628	19'207'480	1'406'000	68'140'108
	OW	12'154'190	5'306'323	0	17'460'513
	NW	15'963'121	5'715'256	0	21'678'377
	GL	13'435'117	5'796'658	0	19'231'775
	ZG	113'014'197	33'347'418	0	146'361'615
	FR	134'495'290	59'208'695	4'401'150	198'105'135
	SO	83'175'958	33'210'249	0	116'386'207
	BS	116'055'049	49'665'563	0	165'720'612
	BL	90'345'885	45'016'615	0	135'362'500
	SH	25'731'383	12'077'758	0	37'809'141
	AR	14'414'904	7'678'294	0	22'093'198
	AI	4'978'302	1'770'126	0	6'748'428
	SG	189'699'527	72'393'155	0	262'092'682
	GR	79'581'847	34'336'339	0	113'918'186
	AG	198'672'396	88'412'372	15'000	287'099'768
	TG	78'235'993	34'582'120	0	112'818'113
	TI	184'904'538	67'649'551	0	252'554'089
	VD	392'965'576	176'313'819	12'821'194	582'100'589
	VS	170'421'917	102'316'373	6'033'083	278'771'373
	NE	85'172'350	39'619'194	2'303'158	127'094'702
	GE	486'144'178	211'244'643	11'192'480	708'581'301
	JU	43'542'279	19'004'317	550'000	63'096'596
	Total	3'795'661'942	1'585'915'120	42'816'065	5'424'393'127

Statistique des allocations familiales 2014

10.5 Nombre de bénéficiaires *

		nombre de salariés	nombre d'indépendants	nombre des personnes sans activité lucrative	total des bénéficiaires
canton	ZH	176'840	3'530	1'864	182'234
	BE	109'736	3'764	1'642	115'142
	LU	41'416	734	498	42'648
	UR	3'303	67	28	3'398
	SZ	13'211	580	160	13'951
	OW	3'642	71	18	3'731
	NW	4'338	118	9	4'465
	GL	3'882	148	30	4'060
	ZG	24'243	421	118	24'782
	FR	33'267	935	577	34'779
	SO	23'972	550	418	24'940
	BS	33'829	719	405	34'953
	BL	27'558	1'164	299	29'021
	SH	7'980	224	89	8'293
	AR	3'472	273	21	3'766
	AI	1'290	40	3	1'333
	SG	53'592	1'168	678	55'438
	GR	22'090	480	156	22'726
	AG	59'302	1'324	484	61'110
	TG	23'288	548	297	24'133
	TI	55'121	1'230	719	57'070
	VD	96'316	3'697	2'555	102'568
	VS	37'534	1'142	325	39'001
	NE	22'301	631	47	22'979
	GE	91'695	3'859	5'170	100'724
	JU	10'243	220	217	10'680
	Total	983'461	27'637	16'827	1'027'925

* Pour les non actifs, l'intégralité des sommes versées (en francs) au cours de l'année 2014 est comptabilisée. En revanche, pour le nombre d'allocations familiales comme le nombre de bénéficiaires, les prestations versées directement aux services sociaux ne sont pas intégralement prises en compte dans certains cantons.